

栄区役所 〒247-0005 栄区桂町303-19 ☎**894-8181** (代表番号)

栄区役所の受付時間は月～金曜日(祝日、12月29日～1月3日を除く)の8時45分～17時です。第2・4土曜日9時～12時も戸籍課・保険年金課・子ども家庭支援課窓口で一部業務を行っています。詳しくはお問い合わせください。

栄区のいま (平成30年4月1日現在) 人口 120,382人 世帯数 51,039世帯
編集・発行: 広報相談係 ☎894-8335 ☎894-9127 ✉sa-koho@city.yokohama.jp



ハチの巣は早期発見して駆除しましょう

ハチは農作物や樹木につく害虫の幼虫を食べたり、受粉を助ける役割を持っています。巣を刺激しない限り、ハチから人を刺しにくることはありません。しかし、日常生活に支障がある場合は駆除が必要です。

◆巣の駆除について

ハチの巣はあつという間に大きくなります。巣がまだ小さいうちに駆除すると、危険も少なく、費用も比較的安く済みます。また、大きくなった巣の駆除は、専門業者に依頼しなければ危険な場合もあり、相応の料金がかかってしまいます。時々家の周りを見てみましょう。ハチの種類、防護服や駆除器具の貸出し、専門業者などハチに関することをご不明なことは生活衛生係にお問い合わせください。



蚊には刺されないように注意しましょう

蚊の発生でお困りの人は、家の周りをチェックし、蚊の発生場所となる水がたまる場所をなくしましょう。また、海外旅行では、デング熱やジカ熱など蚊に刺されて感染する病気が流行している地域があるので、刺されないように対策をしましょう。

◆生態

1回に数十から数百個の卵を水面に産みます。幼虫(ぼうふう)は1～2週間水の中で生活し、成虫になります。成虫は約1か月間生きますが、この間に、雌の蚊は1～4回ほど吸血→産卵→吸血のサイクルを繰り返します。

◆対策

発生源の水たまりをなくすことが、蚊の発生を抑える有効な対策です。

〈水のたまりやすい所〉



◆刺されない対策

肌の露出をできるだけ避け、虫よけ剤(有効成分:DEETやイカリジンを含むもの)を使いましょう。茂みややぶなどに不用意に近づかないようにしましょう。

☎生活衛生係 ☎894-6967 fax 895-1759

栄区内の元気な企業! ニコン横浜製作所 生物多様性への取組みをはじめました

ニコンは昨年7月に創立100周年を迎え、同年9月には横浜製作所で操業開始50周年を迎えました。同製作所では顕微鏡・測定機に加え、フラットパネルディスプレイを製造する装置など、様々な産業用製品を研究・開発しています。



JRの車窓から見える新しい建物は、つたを使用したグリーンカーテンや屋上の緑地化等で壁面を断熱化、さらに太陽光発電システムや、LED照明等を導入し、消費電力を削減し地域環境に配慮しています。

また、昨年9月には上郷町の「横浜自然観察の森」で生物多様性研修を実施しました。研修は、緑豊かな横浜を次世代に引き継ぐための「横浜みどりアップ計画」に基づいて行われ、「横浜自然観察の森」の皆さんのご指導のもと、外来種のセイタカアワダチソウ*の駆除などに取り組みました。

今後とも様々な活動を通して栄区の生物多様性に貢献していきたいと思っています。

*繁殖力が強く、日本古来の植物を減少させ、生態系に悪影響を与えている植物



☎ 企業に関する問合せ
株式会社ニコン 横浜製作所(長尾台町471)
☎ 853-8400 fax 853-8470

☎ 広報相談係 ☎894-8335 fax 894-9127

友好交流通信

青森県南部町の歴史探訪 『法光寺と国内最大級の三重の塔』

今回は2015年に栄区との友好交流協定を結んだ「青森県南部町」をご紹介します!

南部町は、青森県の南東に位置する自然豊かな町で、四季折々の果樹栽培が盛んなほか、南部藩発祥の歴史文化を今に伝える町です。

南部町にそびえ立つ名久井岳山麓の名刹「白華山法光寺」は、今から約700余年前、鎌倉執権・北条時頼公が創立したと伝えられています。その境内に、1949年に建立された「承陽塔」は、高さ33メートルで、三重の塔としては国内最大級です。2017年6月28日には、「承陽塔」が国登録有形文化財に登録され、多くの旅人が訪れる観光名所となっています。



また、毎年5月にお釈迦さまの生誕を祝い行われる稚児行列は、冠が春の陽光に輝き、薄紅の衣が雅な雰囲気を出します。

☎ 南部町役場商工観光課
☎ 0178-84-2119 fax 0178-84-2592
【交流に関すること】生涯学習支援係
☎ 894-8395 fax 894-3099

栄消防たち通信

オレンジの誇りを胸に!

～栄区を守る屈強な隊員たち～

今回は、栄区に配置されている「豊田特別救助隊」を紹介します。

特別救助隊とは、各区に1隊配置されている救助専門の部隊で、栄区は栄消防署豊田消防出張所(飯島町)に配置されています。消防隊には配置されていない特殊な資機材や装備を保有しており、火災だけでなく交通事故等の各種救助事案にも出場する精鋭部隊です。

トレードマークの「オレンジ色」の救助服を身にまとい、救助工作車と呼ばれる車両には、「YR(横浜レンジャーの略)」の文字が大きく刻まれているのも特徴の一つです。災害現場の最前線で活動することも多く、「きつい・疲れた・もうだめだでは、他人の命は救えない」という言葉を噛みしめ、日々厳しい訓練に励んでいます。

救助発祥の地でもある横浜市。先人が築いてきた足跡と、脈々と受け継がれてきたレンジャー精神を引き継ぎ、「救助隊としての誇り」を胸に、これからも栄区の安心・安全を守ってまいります。



☎ 栄消防署 ☎・fax 892-0119

福祉保健センター だより

※がん検診は、70歳以上の人は無料です。そのほか無料になる条件等は、健康づくり係(☎894-6964)へお問い合わせください

🕒日時・期間・会場 📍対象・定員 👤講師・出演等 📄内容 💰参加費・料金 申込み 問合せ 予約

種類・対象・予約の有無	日時・会場・定員	講師・内容・料金	申込み・問合せ など	
子育て 乳幼児 健診	4か月児 1歳6か月児 3歳児	🕒 5月11日(金)・23日(水) 受付12時30分～ 🕒 5月16日(水)・25日(金) 13時30分 🕒 5月18日(金) 区役所新館2階	※詳細は個別に郵送される通知をご確認ください	📞 こども家庭支援担当 ☎ 894-8049 📠 894-8406
	母親教室(全3回)	🕒 ①5月14日②5月21日③5月28日(各月曜) 10時～11時30分 区役所新館2階 📍 初めて母親になる妊娠20週前後の人	📄 妊娠中の栄養、歯科衛生、安産体操、妊娠・分娩の経過など ※母子健康手帳、「子育てガイドブック どれどれ」持参	

がん検診	「がん検診」は、病気を早く見つけて、適切な医療につなげます。「横浜市がん検診(肺、胃、大腸、子宮、乳房、前立腺)」は、職場等でのがん検診を受ける機会のない横浜市民を対象に実施しています。区役所以外でも実施医療機関で受けられます。実施医療機関は健康づくり係にお問い合わせいただくかホームページでご確認ください。 横浜市 がん検診 検索		
	胃がん(エックス線) (40歳以上/1年度に1回) 予	🕒 6月26日(火)9時10分～11時45分 区役所新館(当日の受付時間は予約時に調整) 📍 40人(先着順)	📄 パリウムを飲んでのエックス線撮影 💰 1,570円 ※検診日前日から夕食等の制限があります。事前に検診書類を郵送しますので、ご確認ください
乳がん (40歳以上の女性/2年度に1回) 予	🕒 6月21日(木)9時10分～11時45分 区役所新館(当日の受付時間は予約時に調整) 📍 40人(先着順)	📄 視触診とマンモグラフィ検査 💰 1,370円	📞 5月21日(月)から電話で(公財)神奈川県結核予防会(☎251-2363/平日13時～16時)へ

健康相談など	女性の健康相談 予	🕒 5月17日(木)9時～11時 区役所新館	📄 思春期、妊産婦、更年期、不妊相談など ※妊産婦の人は、母子健康手帳を持参	📞 電話でこども家庭支援担当(☎894-8049)へ
	乳幼児歯科相談 妊産婦歯科相談 予	🕒 5月28日(月)13時30分～14時45分 区役所新館2階 歯科相談室 📍未就学児・妊産婦 計25人(定員次第締切)	📄 歯科医師による相談と、歯科衛生士によるブラッシング	📞 電話でこども家庭係(☎894-8410)へ
	こどもの食生活相談 予	🕒 5月22日(火)9時～12時 区役所新館2階栄養相談室	📄 離乳食、少食、好き嫌いの相談など	📞 電話で健康づくり係(☎894-6964)へ ※「離乳食教室」は区ホームページでも申込み可
	離乳食教室 ～もぐもぐ2回食～ 予	🕒 5月22日(火)13時30分～15時 区役所新館2階栄養相談室 📍 月齢7・8か月頃の乳児と保護者22組(定員次第締切)	📄 試食・講話等 ※保育はありません	
	卒煙相談 (個別禁煙相談) 予	🕒 5月16日(水)9時～12時 区役所新館2階	📄 肺の機能検査、呼気中一酸化炭素濃度測定	
	HIV・梅毒検査 HIVやエイズに関する相談 予	🕒 毎週水曜日 9時～9時45分 区役所新館2階 ※検査結果は、原則1週間後の同時刻に直接本人に取りに来ていただきます	📄 無料(匿名で受付) ※心配なことがあってから3か月以上経っていないと正しい検査結果が出ません ※梅毒検査のみの受診はできません ※HIV検査等に関する情報は、インターネットでこちらから HIV検査相談マップ 検索 横浜エイズ市民活動センター 検索	
	生活習慣改善相談	管理栄養士による個別相談 予	🕒 5月16日(水)9時～11時、5月24日(木)9時～12時 5月25日(金)9時～11時、6月5日(火)13時～16時 区役所新館2階	
保健師による個別相談 予		🕒 5月24日(木)9時～12時 6月5日(火)13時～16時 区役所新館2階	📄 高血圧、脂質異常、糖尿病、高尿酸血症などの相談や健診結果の見方、ライフスタイルの見直しについて	

がん検診を受けましょう!

がんは、死亡原因の第1位です。そして、日本人の2人に1人は一生のうち1度はがんになるといわれています。早期の段階では自覚症状がないことも多いですが、がんになっている可能性は誰にでもあります。

がん検診は、がんを早期に発見し、適切な医療へつなぐための大切な検診です。症状のない今こそ、がん検診を受けましょう。横浜市では、市内在住の人で職場等でのがん検診を受ける機会のない人を対象に、**お得ながん検診を実施しています。**

対象	受診間隔	費用	全額自己負担の料金
胃(X線)	40歳以上(男女) 1年度に1回	3,140円	約 13,000円
胃(内視鏡)	50歳以上(男女) 2年度に1回	3,140円	約 15,000円
肺	40歳以上(男女) 1年度に1回	680円	約 6,000円
大腸	40歳以上(男女) 1年度に1回	600円	約 2,000円
子宮	20歳以上(女性) 2年度に1回	1,360円	約 7,000円
乳房	40歳以上(女性) 2年度に1回	1,370円	約 9,000円
前立腺	50歳以上(男性) 1年度に1回	1,000円	約 4,000円

※70歳以上の人は無料。その他にも無料になる人がいます

とってもお得!

【特定健診・がん検診等に関する詳しい問合せ】
横浜市けんしん専用ダイヤル(8時30分～17時15分)
☎664-2606 📠664-2828 ※月～土(祝・年末年始除く)

📞 健康づくり係 ☎894-6964 📠895-1759

40歳以上の国民健康保険加入者の皆さんへ ～特定健康診査の「受診券」を送付します～

特定健診とは

生活習慣病の前段階である、メタボリックシンドロームを早期に発見し、生活習慣(食生活や運動習慣)の改善につなげていくための健康診査です。特定健診の結果、生活習慣の改善が必要と判定された人には、特定保健指導(自己負担額は無料)の「利用券」が改めて送付されます。

【検査項目】

問診、身体診察、計測(身長、体重、腹囲、BMI)、血圧測定、血液検査(脂質、血糖、肝機能、腎機能)、尿検査(糖、蛋白、潜血(膀胱・尿路系に異常はないか確認))、医師の判断により、貧血検査・心電図検査・眼底検査を実施

【受診方法】

・「受診券」が届いたら、健診実施機関に直接予約をしてください。
・予約日に「国民健康保険証」「受診券」「問診票(受診券に同封)」を持って受診してください。

※4月2日以降に横浜市国民健康保険に加入した人、年度内に75歳の誕生日を迎える人は、区役所で「受診券」「問診票」を交付します。保険証と印鑑をお持ちいただき、区役所本館1階17番窓口までお越しください

【受診期限】

5月下旬に「受診券」が届きますので、2019年3月31日までに受診してください。

【自己負担額】

無料(平成30年度から無料になりました)

📞 保険係(本館1階17番窓口) ☎894-8425 📠895-0115



特集

連携の力で

「地創地福」へ

新年度事業が始まります。

栄区は、平成29年度「連携を力に!」を合言葉に、「顔の見える関係づくり」に努めながら取組を進めてきました。

平成30年度は、引き続きつながりを深め、広げながら、課題解決のために地域と共に考え、取組を創造・実践することで、地域相互に幸福となる「地創地福」を新たな合言葉に、誰もがいきいきと暮らしやすいまちづくりを進めます。

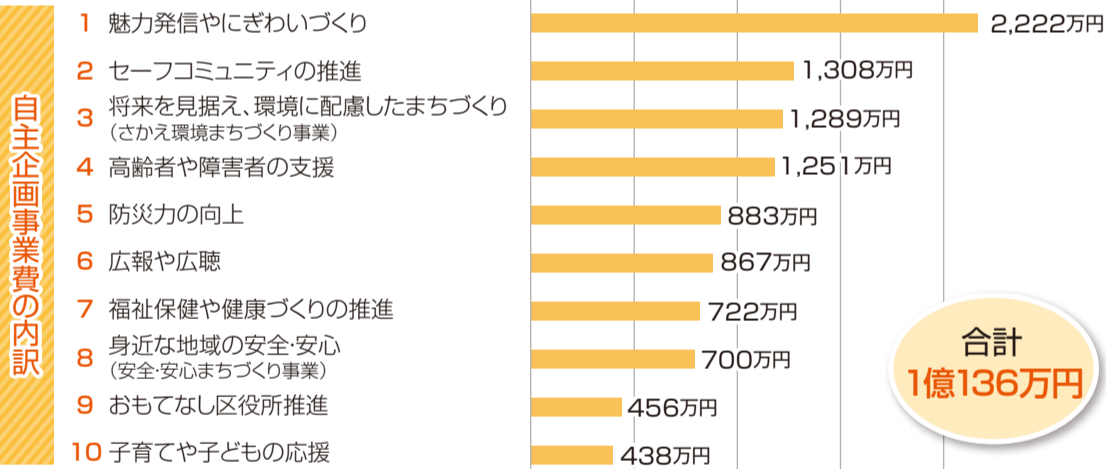
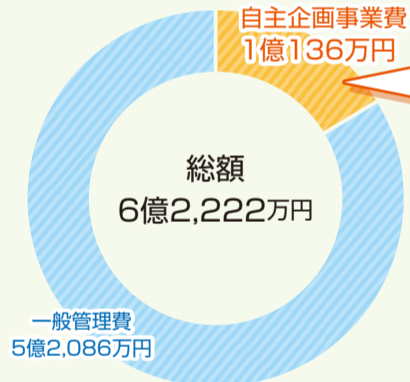
予算

個性ある区づくり推進費について説明します。

「個性ある区づくり推進費」は、身近な市民サービス拠点である区役所が、区庁舎や区民利用施設(公会堂、地区センター、コミュニティハウス等)を管理・運営したり(一般管理費)、地域のニーズに迅速・きめ細やかに対応する(自主企画事業費)ための予算です。

このほか、横浜市全体で使いみちが定められている予算により、生活保護や子育て支援、身近なまちづくりなど、区民生活を支える事業を実施しています。

個性ある区づくり推進費の内訳



タッチーくんのセーフコミュニティ講座

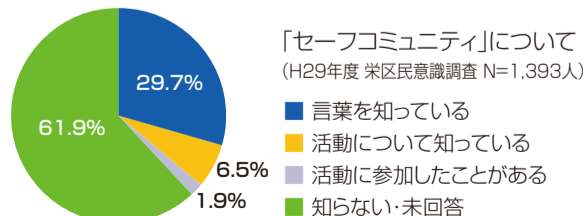
皆さん、こんにちは!“セーフコミュニティ”って言葉を知っているかな? WHO(世界保健機関)が推奨する国際認証だよ。セーフコミュニティの認証は、データの力と地域で“誰にでも起こり得る事故やけが”を予防している“やさしいまち”の証なんだ。

栄区は2013年に認証を取得してちょうど5年になるんだけど、セーフコミュニティの認知度は約4割。

事故やけがにあわないように考えて行動することが、セーフコミュニティの第一歩。もっと多くの人にセーフコミュニティを知ってもらって、栄区をもっと安全・安心なまちにしたいな。



今年はセーフコミュニティ再認証の年。地域の皆さんの活動やイベントについて、タッチーくんがレポートします。



「セーフコミュニティ」について (H29年度 栄区民意調査 N=1,393人)

栄区 セーフコミュニティ 検索 企画調整係 ☎ 894-8161 📠 894-9127

その取組が セーフコミュニティ



5月31日は「世界禁煙デー」



厚生労働省では、世界禁煙デーに始まる1週間を禁煙週間(5月31日~6月6日)とし、様々な普及啓発を行っています。

こんなに怖い!たばこの害

病気のリスクが上昇 虚血性心疾患(狭心症、心筋梗塞)、慢性閉塞性肺疾患(COPD)、がん(肺や食道)、歯周病など、たばこは多くの病気のリスクになります。

吸わなくても受動喫煙

たばこから直接立ち上る煙は、喫煙者の吸う煙よりも害が強いです!たばこを直接吸わなくても周りの煙を吸い込むことで、肺がんや乳幼児突然死症候群などのリスクが高まります。

たばこ臭いと感じた時点で、受動喫煙になっています

たばこを吸っている人が禁煙に成功すれば、継続してたばこを吸う場合に比べて、病気のリスクが減少すると言われています。「世界禁煙デー」をきっかけに、禁煙に挑戦してみませんか?

健康づくり係では、月1回、卒煙相談を実施しています。ぜひご利用ください。

問 健康づくり係 ☎ 894-6964(要予約) 📠 895-1759

事業 平成30年度の主な取組を紹介します

29年度 29年度は、「連携を力に」を合言葉に数多くのうれしいつながりが生まれました。

30年度 30年度は、「^{ちそうちふく}地創地福」を新たな合言葉につながりをさらに深め、広げながら、様々な取組を進めていきます。



【特集に関する問合せ】企画調整係
☎894-8161 ☎894-9127

新たに生まれた連携をいくつかご紹介いたします。

森の魅力PRに向けた交流会の実施

29年度

栄区に5つある市民の森の愛護会や森づくりボランティアが集う交流会を実施しました。(2018年3月2日)
森の魅力や日ごろの活動、魅力発信における課題について活発な意見交換が行われました。

30年度は・・・

交流会での意見を反映させ、自然環境の魅力を効果的に発信します。
また、理解や連携をさらに深めるため、お互いの森の見学会を開催します。



森の管理について熱心に話を聞く参加者

小学校、JA横浜、区内農家と連携した「食育」の取組

29年度

①食育リーフレットの作成

小学校の教職員、栄養士との連携により作成し、3～6年生に配布しました。

②栄区産の野菜を使った給食の実施

区内全ての小学校で、栄区産の「大根」を使った共通献立による給食を実施しました。(2018年1月23日)



学区産の大根が入ったけんちん汁は絶品!

30年度は・・・

共通献立による給食を継続します。
また、食育リーフレットを活用し、実際に歩いて区内の農家や農地、栽培されている野菜を知る授業を実施します。



食育リーフレット「さかえの野菜を知って、食べて、元気に!」

山形県高島町との友好交流都市宣言

29年度

山形県高島町と友好交流都市宣言を実施しました。(2017年11月11日)

友好交流都市は、長野県栄村、青森県南部町に続き3都市目となり、栄区を拠点とする劇団による、「泣いた赤おに」の紙芝居上演や、区民活動団体によるPRイベント等、地域でも交流が進みました。

30年度は・・・

産業・文化・伝統芸能・自然体験等、地域での交流支援や、4都市交流会の開催による行政課題の情報交換等を実施します。



区民まつりで友好交流都市宣言

1 栄の魅力創出と発信によるにぎわいのあるまちづくり

栄区が保有する魅力資源を活用し、地域イメージを高める取組を進めます

- 豊かな森や自然環境の保全と魅力の発信
環境活動団体等と連携した、「横浜自然観察の森」や5つの市民の森等、栄の豊かな自然環境の魅力の発信
- 商店街のにぎわいづくり
商店街マップの作成や朝市など商店会の活動支援
- 栄区いたち川マスコット タッチーくんによる盛り上げ
- 友好交流都市(長野県栄村、青森県南部町、山形県高島町)との交流促進
- インバウンド推進のための体制づくり **NEW**
区内活動団体や学校と連携した日本文化体験プログラムや区民向け講座の実施等

環境に配慮したまちづくりのため、ごみの削減や美化推進に取り組みます

- 生ごみ処理器「キエーロ」の普及・啓発
- 公園愛護会や水辺愛護会、ハマロードサポーターの活動支援
- 「ガーデンネックレス横浜2018」開催に合わせた花いっぱい魅力づくり



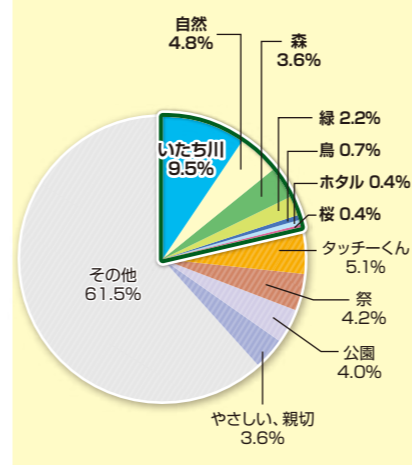
外国人留学生による日本文化体験 天園ウオーキングイベント 区内保育園での「キエーロ」制作イベント 公園愛護会表彰

《自主企画事業費区分》

- 1 魅力発信やにぎわいづくり
- 2 さかえ環境まちづくり
- 3 広報や広聴

栄の魅力 NO.1は「自然関係」

2017年11月の区民まつりで、来場者を対象に「栄の魅力資源」についてのアンケートを行いました。回答で最も多かったのは「自然関係」。その中でも、「いたち川」が9.5%と上位となっています。その次には「タッチーくん」「祭」が続いています。



3 福祉保健・健康づくりの推進による安全・安心のまちづくり

「さかえ・つながるプラン」(栄区地域福祉保健計画)を推進し、高齢者、障害者、子どもをはじめ、誰もが住み慣れた地域でみんなで支えあい、安全・安心が感じられるまちづくりを進めます。

福祉や健康づくり等を地域ぐるみで推進します

- 地域主体の健康寿命を延伸する健康まちづくり事業 **NEW**
「体力」「栄養」「社会参加」に着目し、健康寿命を延伸する取組をモデル地区で検討、実施
- 特定健診の受診率向上事業 **NEW**
生活習慣病予防としてメタボリックシンドロームの早期発見のための啓発実施
- 蚊媒介感染症を未然に防ぐための取組 **NEW**
バトロールや生息状況調査等、蚊の発生源対策をモデル地区で実施
- 生活困窮者自立支援のためのアウトリーチパートナー(地域の支援者)向け研修の開催

高齢者や障害のある人が自分らしくいきいきと暮らすための取組を推進します

- 区の行動指針に基づく「地域包括ケアシステム」の取組推進
- 福祉施設等と連携した参加・体験型イベント「バラフェスタ♥さかえ」の開催

未来を担う子どもたちを健やかに育むための取組を推進します

- 養育者の不安解消や仲間づくりを支援するための、情報発信や教室の開催
- 待機児童ゼロを維持するためのきめ細やかな情報提供や支援



年長児さかえっ子交流

《自主企画事業費区分》

- 2 セーフコミュニティの推進
- 4 高齢者や障害者の支援
- 7 福祉保健や健康のづくり推進
- 8 安全・安心まちづくり事業
- 10 子育てや子どもの応援

横浜市保健活動推進委員会が設立70周年をむかえます。

戦後間もない1948年に活動をスタートし、当初は感染症予防のための消毒薬の配布など衛生活動を行いました。しかし、社会の変化とともに地域の保健ニーズも多様化し、現在は各地区において健康測定やポールウオーキングなどの健康づくり活動を行っています。
今年度は、設立70周年を契機に健康づくりイベントを開催し、地域における健康づくりの推進役である保健活動推進員の活動をPRします。



ポールウオーキング

2 セーフコミュニティの再認証と災害に強いまちづくり

WHO(世界保健機関)が推奨する国際認証セーフコミュニティの再認証に向け、栄区一丸となって活動を進めます

- 再認証取得のための現地審査の実施(6月)
- 再認証式典の開催(10月)
- 8つのテーマ別分科会による事故やけがの予防のための取組充実(こどもの安全、運動競技中の安全、交通安全、児童虐待予防、高齢者の安全、災害安全、自殺予防、防犯対策)

総合的な災害対策の強化にかかる取組を実施します

- 各種訓練の実施や、地域防災拠点の支援
- 福祉避難所の円滑な開設・運営のための支援
- 災害時要援護者避難支援のための取組



地域防災拠点訓練 要援護者避難訓練

交通事故や犯罪から身を守る対策に取り組みます

- 事故による重大なけがを防ぐための自転車乗車時のヘルメット着用啓発
- 子どもの交通事故防止に取り組むスクールゾーン対策
- 振り込め詐欺防止啓発に関する取組

再認証に向けて！セーフコミュニティの現地審査

栄区が2013年に国際認証「セーフコミュニティ」を取得して今年で5年目。再認証取得のための現地審査が6月16日(土)・17日(日)に実施されます。
審査の様子は公開していますので、安全・安心なまちづくりに向けて、どのような取組が行われ、どのような成果があったのか、地域の皆さまによる発表を見に来ませんか。



昨年実施した事前指導の様子

将来を見据えたまちづくりも進んでいます



道路整備事業

区内では自動車専用道路「横浜環状南線」「横浜湘南道路」、都市計画道路「上郷公田線」の整備が進んでいます。

本郷台駅周辺のまちづくり事業

本郷台駅周辺地区のにぎわいあるまちづくりを目指し、駅前広場、公園からいたち川にかけての豊かなオープンスペースの形成を図ります。また、旧南小管ヶ谷住宅跡地では、複合公共施設の整備を目指し、民間事業者との協議を進めています。

郊外部のまちづくり事業

「上郷東地区まちの再生・活性化委員会」にて、旧庄戸中学校の後利用や地域交通等の課題解決に向けた検討を進めます。

水害対策事業

田谷地区(大面川第二雨水幹線下水道整備工事)や、飯島地区(飯島雨水調整池整備事業)の浸水対策を行い、水害に強いまちづくりを進めます。



栄区のお知らせ

当月11日～翌月10日を目安にお知らせしています。

◎費用の記載がない場合は無料 ◎区役所への郵送は〒247-0005 桂町303-19へ。そのほかは各施設へ
🕒日時・期間・会場 📍対象・定員 🗣️講師・出演等 📄内容 💰参加費・料金 📄申込み 🗨️問合せ

幼稚園・認定こども園・保育園・小規模保育事業

◆幼稚園・認定こども園・保育園・小規模保育事業の子育て支援

地域の未就園児や保護者向けの行事です。ランチ交流や誕生会、園庭開放を実施している園もあります。詳しくは栄区役所、地域子育て支援拠点「にこりんく」、各園に掲示している子育て通信「つぼみ」をご確認ください。

飯島幼稚園
☎ 861-5155 fax 871-3316

- ★リトミック……………5月18日(金)
- ★桜林に行こう……………5月28日(月)

上郷幼稚園
☎ 892-2793 fax 891-5077

- ★移動水族館……………5月14日(月)

鍛冶ヶ谷カトリック幼稚園
☎ 892-5588 fax 893-9884

- ★移動動物園……………5月17日(木)

小菅ヶ谷幼稚園
☎ 892-7117 fax 892-6577

- ★オープンディ……………6月8日(金)

新大船幼稚園
☎ 892-3535 fax 892-3572

- ★未就園児教室……………5月11日(金)
- ★親子で遊ぼう1歳児…5月22日(火)
- ★移動動物園……………6月4日(月)

いいじまひがしこども園
☎ 892-1154 fax 892-1730

- ★体を使って遊ぼう……………5月16日(水)
- ★おおきくなったかな?保育園のお友だちと園庭で遊ぼう……………6月6日(水)

認定こども園いのやま
☎ 894-5588 fax 894-5840

- ★ふわふわで遊ぼう&給食試食会……………5月28日(月)
- ★育児講座「赤ちゃんとお子とのアロマセラピー」……………6月4日(月)

PICK UP! 合同育児講座「タッチケア」

🕒 6月19日(火)10時～11時30分
(受付:9時45分～)区役所新館1階
📍 生後3か月～12か月の子どもと保護者20組(先着順)
🗣️ 日本タッチケア協会会員 千葉ひろみ
持ち物:バスタオル・ハンドタオル各1枚、子ども用水分補給用飲み物
📄 5月14日(月)から電話かFAXで桂台保育園(☎ 894-1374 fax 894-1490)へ

認定こども園中野幼稚園中野どんぐり保育園
☎ 893-3980 fax 895-2651

- ★移動動物村……………5月14日(月)

かつら愛児園
☎ 892-3711 fax 894-2174

- ★運動会……………5月13日(日)
- ★年長クラス保育参観……………6月8日(金)

飯島保育園
☎ 871-3661 fax 871-3812

- ★どろんこあそび……………5月29日(火)
- ★かばくんアートつくってあそぼう……………6月7日(木)

上郷保育園
☎ 893-3565 fax 893-4592

- ★園庭であそぼう……………5月16日(水)
- ★泥んこあそび……………5月31日(木)、6月5日(火)

桂台保育園
☎ 894-1374 fax 894-1490

- ★手形足形ぺったんこ……………5月15日(火)
- ★リズムあそび……………5月17日、6月7日(各木曜)
- ★泥んこあそび……………5月22日(火)
- ★みんなで体操……………6月4日(月)

PICK UP! 子ども・家庭支援相談

日々の子育ての悩み、いじめ、不登校など乳幼児期から思春期までの子どもに関する様々な相談を電話や面談でお受けします。秘密は厳守します。匿名でも相談できます。子ども本人でも相談できます。

【相談日】月～金曜 (祝日・年末年始を除く)
【時間】8時45分～12時、13時～17時
【場所】区役所本館2階26番
【電話相談】☎ 894-3790
🗨️ こども家庭係
☎ 894-8434 fax 894-8406

イベント

◆愛犬の困った行動にお悩みの人必見!犬のしつけ方教室

吠える、甘噛みする、トイレを覚えてくれないなど、ワンちゃんのことでお困りの人はいませんか?ドッグトレーナーがその対処方法を教えます!

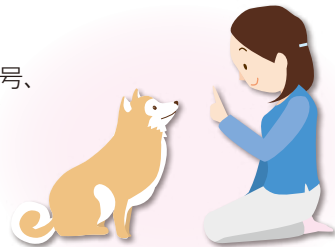
🕒 5月19日(土)10時～11時30分 区役所新館4階8号会議室

📍 100人(定員次第締切)

🗣️ 横浜市動物適正飼育推進員 遠藤エマ

📄 前日までに電話かFAXで必要事項(氏名、電話番号、犬の種類・月齢)を生活衛生係へ ※ペット同伴不可

🗨️ 生活衛生係 ☎ 894-6967 fax 895-1759



◆歯と口の健康週間イベント

🕒 6月3日(日)10時～13時

(受付:12時30分まで) 区役所新館2階

📄 ①フッ素塗布(おおむね1歳6か月～小学生200人/当日先着順)

②歯科相談(50人/当日先着順)③歯みがきレッスン

④唾液テスト(むし歯菌検査)⑤歯科イベント広場

🗨️ 当日直接会場へ

🗨️ 健康づくり係 ☎ 894-6964 fax 895-1759



施設 一休館日については、各施設にお問い合わせください。一

さかえ区民活動センター「ぶらっと栄」
〒247-0007 小菅ヶ谷1-4-5
(JR本郷台駅前 横浜銀行3階)
☎ 894-9900 fax 894-9903

◆わいわい交流カフェ

ボランティアによる『遊び・学び』など、様々なワークショップを通して、仲間と一緒に元気に地域づくりを語りませんか。

🕒 5月26日(土)

みんなでわいわい体験講座:10時～12時
自由交流:12時～13時

🗨️ 当日直接ぶらっと栄へ

豊田地区センター
〒244-0842 飯島町1368-1
☎ 895-1390 fax 895-1480

①② 🗨️ 当日直接地区センターへ

① 学習支援室『学び舎とよだ』～勉強の苦手をなくそう!～

🕒 5月10日～31日の毎週木曜 15時～18時 📍 小・中学生

② 5月のロビーコンサート～ウクレレで奏でる懐しのポップス～

🕒 5月26日(土)11時～11時45分

③～⑥ 🗨️ 5月11日(金)から電話か直接地区センターへ(先着順)

③ いきいきメイク講座～プロに習おう!簡単メイク術 明るい笑顔でさっそうと!～

🕒 5月28日(月)10時～12時

📍 60歳以上の女性20人

🗣️ (株)ファンケル

④ 親子チャレンジクッキング～お父さん歓迎!親子で楽しくパン作り～

🕒 6月2日(土)10時～12時30分

📍 小学生と保護者12組 💰 1組500円

⑤ ハンドベルを演奏してみよう!～認知症予防に皆さんで音楽を楽しみましょう!～

🕒 6月7日・14日・21日(各木曜)

10時～11時30分

📍 15人 💰 300円

⑥ 大人気!ジュニア卓球教室～毎年恒例の卓球教室・楽しく学んでレベルアップ～

🕒 6月16日(土)・24日(日)・30日(土)、

7月8日(日)9時30分～11時30分

📍 小・中学生30人 💰 600円

本郷地区センター

〒247-0005 桂町301
☎ 892-5310 fax 892-5546

◆**楽習教室～宿題や授業の分からないところをボランティアの先生に教えてもらおう～**

🕒 6月6日～27日の毎週水曜 15時～17時
👤 小・中学生
📍 当日直接地区センターへ

①～④ ☎ 電話か直接地区センターへ

①**カラダすっきり!はじめてのヨガ(全4回)～運動が苦手でも大丈夫!体の変化を感じてみませんか?～**

🕒 6月4日(月)・11日(月)・19日(火)・25日(月)13時15分～14時30分
👤 初心者10人(先着順)
💰 2,000円
📍 5月12日(土)から

②**キグちゃんのはぐくみ広場～子育ての不安や質問はありませんか?ママと赤ちゃんの笑顔のために～**

🕒 6月6日(水)10時30分～11時30分
👤 生後1歳までの赤ちゃんと保護者、出産予定の人とその家族15組(定員次第締切)

③**ティーインストラクターに学ぶ世界の紅茶(お菓子付き)～紅茶の基本とバリエーション 夏の紅茶を楽しみましょう～**

🕒 6月21日(木)13時30分～15時30分
👤 12人(先着順) 💰 800円
📍 5月13日(日)から

④**キグちゃん「親子であそぼ!」～遊びからまなぶ子どもの育ち～**

🕒 6月25日(月)10時30分～11時30分
👤 2歳以上の未就園児と保護者20組(先着順)
📍 5月11日(金)から

◆**懐かしの昭和歌謡・青春の昭和歌謡**

🕒 6月11日(月)
A 懐かし～抒情歌から昭和歌謡 10時30分～12時
B 青春～昭和歌謡からフォーク 13時～14時30分

👤 各回50人(応募者多数時抽選)
👤 高橋明子 💰 200円
📍 往復はがきに①AかB②氏名③住所④電話番号を書いて本郷地区センターへ。5月22日(火)消印有効
※講座の重複はできません

野七里地域ケアプラザ

〒247-0024 野七里1-2-31
☎ 890-5331 fax 890-5332

①～④ ☎ 電話か直接ケアプラザへ(定員次第締切)

①**のしちり健康づくり体操(旧「姿勢改善・コグニサイズ」)**

🕒 ①第2月曜 犬山会館
②第1・3月曜 庄戸サロン
③第1・3水曜 野七里地域ケアプラザ
④第4月曜 上之町内会館
①10時～ ②③④13時15分～
👤 20人 💰 500円

②**歌声喫茶in上郷町**

🕒 5月29日(火)13時～15時
セレモホール上郷 👤 50人 💰 200円

③**のしちりほっこりカフェ**

🕒 5月31日(木)13時～15時 💰 100円

④**パソコン講座～チラシを作ろう～**

🕒 6月16日(土)13時～16時
👤 10人

中野地域ケアプラザ

〒247-0015 中野町400-2
☎ 896-0711 fax 896-0713

①② ☎ 電話か直接ケアプラザへ

①**権利擁護講座「ウチは大丈夫!?リフォーム詐欺等にだまされないために」**

🕒 5月10日(木)14時30分～16時
👤 30人(定員次第締切)

②**地域力UP講座(全4回)**

～地域を知ろう、歩こう、育もう!～
🕒 ①“農”を知る:5月22日(火)
②“自然”を写す:5月29日(火)
③“古道”を知る:6月12日(火)
④“いたち川”を知る:6月19日(火)
①～③9時30分～12時
④9時30分～12時30分
👤 20人(応募者多数時抽選/1時間くらい歩ける人/原則全4回参加できる人)
💰 1,000円 📍 5月18日(金)締切

◆**パラバルーンやハンカチ等色々な大きさの布を使って親子で遊ぼう!**

🕒 5月29日(火)10時30分～11時30分
👤 未就学児と保護者15組(定員次第締切)
💰 1組100円 ☎ 電話(☎ 892-1030)か直接おやこのひろばへ(共催:おやこのひろば、にこりんく)

本郷小学校コミュニティハウス

〒247-0015 中野町16-1
☎ 895-5588 fax 896-2430

◆**メディアリテラシー入門**

フェイクニュースの見分け方など情報を読み取る力をやさしく解説。
🕒 5月26日(土)10時～11時30分
👤 30人(定員次第締切)
👤 共同通信社元ロンドン支局長 三浦 準司
☎ 電話か直接コミュニティハウスへ

飯島コミュニティハウス

〒244-0842 飯島町1863-5
☎ 891-1766 fax 891-1786

①～④ ☎ 5月11日(金)から電話か直接コミュニティハウスへ(先着順)

①**自彊術**

🕒 6月6日(水)10時～11時30分 👤 20人

②**3B体操**

🕒 6月8日(金)10時～11時30分 👤 25人

③**音楽で認知症を予防**

🕒 6月10日(日)10時～12時 👤 25人

④**七夕飾りを作ろう**

🕒 6月30日(土)10時～12時
👤 20人 💰 100円

上郷矢沢コミュニティハウス

〒247-0033 桂台南2-34-2
☎ 895-1037 fax 896-2406

①② ☎ 電話か直接コミュニティハウスへ(定員次第締切)

①**いきいきメイク講座～高齢者にプロのメイクアップテクニックを～**

🕒 5月22日(火)10時～12時
👤 60歳以上の女性20人 📍 (株)ファンケル

②**ヨガ体操教室(全5回)**

🕒 前期:6月10日・24日、7月8日・22日、8月12日(各日曜)
後期:8月26日、9月9日・23日、10月14日・28日(各日曜)10時30分～11時30分
👤 前期・後期各30人(両方は不可)
💰 500円(5回分)

栄図書館

〒247-0014 公田町634-9
☎ 891-2801 fax 891-2803

①～③ ☎ 当日直接図書館へ

①**風をきって走る**

—自転車と文学とココハマ展—
🕒 5月11日(金)～31日(木)

②**親子のおはなし会**

わらべうたや絵本の読み聞かせを行います。
🕒 5月29日(火)11時～11時20分
👤 4か月～3歳の子どもと保護者

③**かながわこどもひろば おはなし会**

🕒 5月26日(土)14時～14時30分
👤 3歳くらい～大人
📍 「赤ずきん」(おはなし)ほか

◆**書架整理ボランティア募集説明会**

栄図書館の本棚を整理するボランティアの説明会を行います。
🕒 6月7日(木)10時～11時
👤 説明会参加後、ボランティアに参加できる16歳以上の人10人(先着順/学生可)
📍 5月10日(木)から電話か直接図書館へ
【書架整理ボランティアの活動概要】
🕒 月～金曜(祝日・休館日を除く)9時30分～17時の中で希望の曜日・時間
👤 事前説明会に参加して、登録した人
📍 図書館の本の並びを整える作業

栄区民文化センター リリス

〒247-0007 小菅ヶ谷1-2-1
☎ 896-2000 fax 896-2200

◆**午後の音楽会 第93回《プレミアムコンサート》水谷川優子×山宮るり子デュオコンサート**

チェロとハーブが織りなす優美な時間。多彩な表情を持つ2つの楽器が名曲に新たな魅力を与える。
🕒 7月26日(木)14時～(開場:13時30分)
👤 300人
👤 水谷川優子(チェロ)、山宮るり子(ハーブ)
💰 5月5日(土・祝)チケット発売 全席指定 2,000円

老人福祉センター「翠風荘」

〒247-0024 野七里2-21-1
☎ 891-4141 fax 891-4143

①～④ 👤 60歳以上で、本人か子ども・孫が市内在住の人

📍 5月11日(金)から前日に本人が電話か直接翠風荘へ(先着順)

①**さわやかスポーツ「グラウンドゴルフ」**

🕒 6月11日(月)10時～11時30分
👤 18人

②**らくらく体操**

🕒 6月13日(水)10時30分～11時45分
👤 30人

③**歌ってハツラツ**

🕒 6月15日(金)13時～15時
👤 40人

④**みんなで輪踊り**

🕒 6月27日(水)10時～12時
👤 40人

金井公園

〒244-0845 金井町315-2
☎・fax 851-8333

①② ☎ 電話でNPO法人デポルターレクラブ(☎ 046-801-4189)へ
※詳細はお問い合わせください

①**少年野球スクール 体験レッスン会**

「野球をはじめよう!」「上達して活躍しよう!」プロ野球経験者がわかりやすく・楽しくレッスンする野球教室です。
🕒 毎週火曜①幼児:15時15分～②小学1～4年生:16時～③小学4～6年生:17時～
👤 各コース10人(定員次第締切)
👤 日本プロ野球OBクラブ会員・NPO法人デポルターレクラブ代表 大石滋昭

②**大人の野球教室(練習会)**

守備・投球・打撃・走塁などの基本練習を行います。
🕒 隔週火曜 13時30分～15時
👤 20～60歳代の健康な男女10人(定員次第締切/初心者でも可)
💰 1回につき1,500円 📍 大石滋昭

広告

埋蔵文化財センター
〒247-0024 野七里2-3-1
☎ 890-1155 fax 891-1551

◆**地域歴史散策11**
栄区内の古道を歩く2 リトライ
上郷町から峰(磯子区)までを歩きながら地域の歴史を学びます。
☎ 5月25日(金)12時30分~17時
👤 成人 25人(応募者多数時抽選)
¥ 500円(資料代・保険料)
📄 往復はがきかFAXに①講座名②住所③氏名(ふりがな)④電話番号⑤広報よこはまを見たを書いて埋蔵文化財センターへ。5月15日(火)必着

本郷ふじやま公園 古民家ゾーン
〒247-0009 鍛冶ヶ谷1-20
☎ 896-0590 fax 896-0593

①~③ 甲 当日直接本郷ふじやま公園へ
①**いろいろ端昔ばなしの会**
☎ 5月17日(木)10時30分~11時30分
👤 15人
②**子ども工作~スカイシャトルを作って飛ばそう~**
☎ 5月20日(日)10時~11時
👤 小学生10人
③**体験教室作品展~各教室の作品を一堂に~**
☎ 5月21日(月)~27日(日)9時~17時(初日は13時から)

④~⑦ 甲 往復はがきに①講座名②住所③氏名④電話番号を書いて本郷ふじやま公園へ(応募者多数時抽選)
④**絵手紙教室(全4回)**
☎ 6月5日・12日・7月10日・17日(各火曜)13時~16時
👤 10人 ¥600円 甲 5月22日(火)必着
⑤**初心者茶道体験教室 ~おもてなしの心を~**
☎ 6月16日(土)13時~16時
👤 5人 ¥500円 甲 5月31日(木)必着

⑥**フラワーアレンジメント ~涼しげな初夏の花~**
☎ 6月19日(火)13時~15時 👤 8人
¥ 2,000円 甲 6月5日(火)必着
⑦**七宝焼き~ビーズのペンダントの先~**
☎ 6月20日(水)13時~15時 👤 6人
¥ 700円 甲 6月12日(火)必着

小菅ヶ谷北公園
〒247-0007 小菅ヶ谷4-31
☎ 891-1151

◆**愛犬しつけ教室**
☎ 5月23日(水)10時~11時30分(※雨天中止)
👤 10組(定員次第締切) ¥500円
📄 電話か直接小菅ヶ谷北公園へ

舞岡公園 小谷戸の里
〒244-0813 戸塚区舞岡町1764
☎ fax 824-0107

①② 甲 当日直接小谷戸の里へ
①**まい作品展・春**
☎ 5月13日(日)10時~15時30分(※雨天中止)
②**自然観察会~若葉の雑木林~**
☎ 5月27日(日)13時~15時(※雨天中止)
◆**夜間観察会**
☎ 6月2日・9日(各土曜)18時45分~20時(※雨天中止) 👤 各日30人(先着順/中学生以下保護者同伴) ¥ 中学生以上200円、小学生100円(未就学児無料)
甲 5月15日(火)から(1組につき5人まで)電話か直接小谷戸の里へ

舞岡ふるさと村 虹の家
〒244-0813 戸塚区舞岡町2832
☎ 826-0700 fax 826-0749

①~④ 甲 電話で虹の家へ(先着順)
①**春の植物観察会**
☎ 5月26日(土)9時30分~12時(※雨天中止) 👤 20人 甲 5月11日(金)から
②**ホテルの観察会**
☎ 6月2日・9日(各土曜)18時~19時45分(※雨天中止)
👤 各日20人 甲 5月11日(金)から
③**舞岡産トマトと夏野菜の料理教室**
☎ 6月10日(日)10時~12時30分
👤 大人18人 ¥1,800円
甲 5月11日(金)から
④**ヨガ教室(全2回)**
☎ 6月21日・7月19日(各木曜)10時~11時30分 👤 大人20人
¥ 800円 甲 5月17日(木)から
◆**そば打ち教室**
☎ 6月25日(月)14時~17時
👤 大人12人(応募者多数時抽選)
¥ 2,000円 甲 往復はがき又はホームページ(<http://www.maioka-nijinoie.jp/>)で①講座名②住所③氏名④電話番号⑤人数を虹の家へ。5月29日(火)必着

栄プール
〒247-0024 野七里2-21-1
☎ 891-2110 fax 895-1491

◆**栄プール法令点検に伴う休館について**
☎ 6月4日(月)~17日(日)
ご迷惑をお掛けして大変申し訳ございませんが、ご理解・ご協力をよろしくお願いたします。

あーすぷらざ
〒247-0007 小菅ヶ谷1-2-1
☎ 896-2121 fax 896-2299

あーすフェスタかながわ2018
☎ 5月19日(土)・20日(日)10時~17時
📄 屋台、パズール、フォーラム、民族音楽、映画、体験型ワークショップ等、世界各国の文化を通して多文化共生を考えるイベント

①② 甲 当日直接あーすぷらざへ
①**【企画展】電車のコト 世界のコト**
身近な電車で、国際協力・国際理解。世界の暮らしが見えてくる!?
☎ 5月26日(土)~6月24日(日)10時~17時(入場:16時30分まで)3階企画展示室
②**映画『グレン・ミラー物語』**
☎ 6月4日(月)14時~15時55分(開場:30分前)2階プラザホール
👤 200人(当日先着順)
📄 1940年代、ジャズの歴史に新しいスタイルを確立して、人気を博したグレン・ミラーの名作伝記映画
③④ 甲 電話かメール、又は直接あーすぷらざへ(定員次第締切)
③**ぬり絵が動き出す「コードモーション」**
☎ 6月2日(土)①10時~11時②11時30分~12時30分③13時45分~14時45分 👤 各回30人
📄 絵をアニメにして上映する話題のイベント
④**杉林佳介氏講演会「必見!世界の鉄道事情」**
☎ 6月9日(土)14時~15時30分
5階映像ホール 👤 120人

男女共同参画センター横浜
〒244-0816 戸塚区上倉田町435-1
☎ 862-5052 fax 862-3101

※すべての講座に保育あり(有料/予約制)。詳細はお問い合わせください
◆**女性のためのパソコン講座「エクセル初級」(全2回)**
☎ 6月11日(月)・12日(火)10時~15時30分 👤 12人 ¥10,800円
甲 5月15日(火)から専用電話(☎862-4496)かホームページ(<http://www.women.city.yokohama.jp/y/>)又は直接センターへ
◆**女性としごと応援デスク「出張キャリア・カウンセリングinとっとの芽」**
子ども同伴OK!再就職や育休復帰、ライフプランの悩みにお答えします。
☎ 6月29日(金)①10時~②11時~③13時~(各40分)戸塚区地域子育て支援拠点とっとの芽 👤 各回1人(先着順)

PICK UP!
区役所新館4階フリースペース「ラウンジ タッチー」がオープン!
区役所新館4階食堂跡地がフリースペース「ラウンジ タッチー」としてリニューアルオープンしました。飲食できる休憩スペースとして、どなたでもご利用いただけます。区役所にお越しの際はぜひお立ち寄りください。
☎ 平日8時45分~17時
※食事等の提供は行っていません
※ご利用にあたっては、ラウンジ内の注意事項をご確認ください
📄 予算調整係
☎ 894-8313 fax 895-2260

INFORMATION

栄公会堂
〒247-0005 桂町279-29
☎ 894-9901 fax 894-9902

◆**6月教室**
甲 往復はがきか所定の申込書(返信用62円切手貼付)に①教室名 ②氏名(ふりがな)③性別④生年月日⑤年齢⑥〒住所⑦電話番号を書いて栄公会堂へ。5月20日(日)必着(応募者多数時抽選)

教室名	対象/定員	6月開催日	曜日	時間	参加費
体から繋がるボイストレーニング(基礎)	16歳以上/20人	5日・12日・19日・26日	火	10時~11時	800円×授業日数(月払制)
ボイストレーニングと日本の歌(中級)	16歳以上/20人	5日・12日・19日・26日	火	11時15分~12時15分	800円×授業日数(月払制)
はじめての囲碁	小学生以上/16人	5日・12日・19日・26日	火	15時30分~17時	700円×授業日数(月払制)

※詳細はホームページ、又は電話でお問い合わせください

INFORMATION

栄スポーツセンター
〒247-0005 桂町279-29
☎ 894-9503 fax 894-9505

◆**夏のスポーツ教室(7月~9月開講) 参加者募集**
この教室は全10回制の教室です。(親子de英会話・キッズ英会話は月1回開催の全3回制教室です。)
甲 往復はがきか所定の申込書(返信用62円切手貼付)に①教室名②氏名(ふりがな)③性別④生年月日⑤年齢⑥〒住所⑦電話番号⑧市外在住で市内在勤・在学の方は、勤務先・学校名を書いてスポーツセンターへ。5月19日(土)必着(応募者多数時抽選)
ホームページ(http://www.yssp.or.jp/sakae_sc_ysa/)からの申込みも可

教室名	対象/定員	曜日	時間	参加費
☆ 水曜卓球(1)	16歳以上/84人	水	9時~10時45分	7,500円
☆ 水曜卓球(2)	16歳以上/84人	水	11時~12時45分	7,500円
金曜卓球	16歳以上/42人	金	9時~10時45分	7,500円
バドミントン	16歳以上/66人	木	9時~10時45分	9,700円
太極拳	16歳以上/125人	木	13時~14時30分	5,400円
□ 幼児体操(1)	年中・年長/45人	水	14時30分~15時30分	3,200円
□ 幼児体操(2)	年中・年長/45人	水	15時45分~16時45分	3,200円
○ 親子体操(1)	保護者と子/44組	土	9時~9時50分	3,700円
○ 親子体操(2)	保護者と子/44組	土	10時~10時50分	3,700円
手ぶら de リセット	16歳以上/15人	水	11時30分~12時30分	6,000円
親子 de 英会話(全3回)	保護者と子/20組	日	11時5分~11時50分	4,500円
キッズ英会話(全3回)	年中・年長/25人	日	12時5分~12時50分	4,500円

※同一教室への重複応募は無効。同一マーク(☆ □ ○)の教室の重複応募も無効。
市内在住・在勤・在学者、初参加者を優先
※兄弟(姉妹)での申込みは1人ずつお願いします
※「親子体操」「親子de英会話」は、子どもが1人増えるごとにプラス1,000円
※「親子体操」「親子de英会話」は、②~④を親と子どもの両方について記載してください

ホームページで旬な情報をお届け中

栄区なう! TV放送中!! 詳しくは区役所ホームページへ
J:COMチャンネル南横浜地上デジタル放送11チャンネル
第2木曜日の「デイリーニュース」内で放送(原則) You Tube 動画も配信!
ぜひご覧ください!

ツイッター
twitter でも情報配信中!
区政情報のほかに、災害時などの緊急時にも情報をお届けします。